

# LiberTerra Geestmerambacht

Een ecologisch verantwoorde leefgemeenschap in Noord-Holland

↑ Huisje Mieke Elzenga met kas

LiberTerra Geestmerambacht is een leefgemeenschap die is opgericht op initiatief van Mieke Elzenga. Deze leefgemeenschap richt zich op duurzaam wonen en leven door de bouw van verplaatsbare huizen, geproduceerd met zoveel mogelijk hergebruikte en natuurlijke materialen. Binnen de leefgemeenschap worden afvalstromen als grijs en zwart water, regenwater en gft hergebruikt om kringlopen te sluiten. In de tuin wordt zoveel mogelijk voedsel geproduceerd, bestemd voor zowel de menselijke bewoners als voor andere vormen van leven.

AUTEUR WOLMET BARENDREGT  
FOTO'S MIEKE ELZENGA

## Hoe is het project ontstaan?

Mieke werkte vele tientallen jaren in het welzijnswerk en de zorg, zowel in binnen- als buitenland. Ze zag dat veel problemen waar we tegenaan lopen, met elkaar verbonden zijn, zoals boeren die moeten stoppen, de achteruitgang van de biodiversiteit, maar ook jonge vluchtelingen die weinig toekomstperspectief hebben. Ze bedacht daarom een woonconcept dat ondersteuning kreeg van het programma Groen Kapitaal van de provincie Noord-Holland. Dit programma is een netwerkplatform van de provincie Noord-Holland voor initiatieven die de biodiversiteit stimuleren. De voorbereidingen voor LiberTerra Geestmerambacht begonnen in maart 2018, en in 2020 begon het echte bouwproces.

## Wat is het doel van het project?

Het doel van LiberTerra is het ondersteunen van burgers, overheden en het bedrijfsleven bij het behalen van de zeventien duurzame doelen van de Verenigde Naties. De doelen waar LiberTerra zich specifiek op richt, zijn:

- het stimuleren van duurzame en betaalbare huisvesting door zelfbouw en herontwikkeling van boerenerven;
- het versterken van biodiversiteit en lokale voedselproductie door middel van voedselbossen, eetbare tuinen en regeneratieve landbouw;
- het bieden van educatie over onder andere biobased bouwen, WEconomy (staat voor een economie van verbinding) en duurzame voedselvoorziening;
- het betrekken van mensen die niet vanzelfsprekend een volwaardige plaats hebben in onze samenleving.

## Hoe verliep het ontwerpproces?

In eerste instantie werd er een bronplan gemaakt voor integraal wonen, werken en leren. Vervolgens werden er kennismakingsavonden georganiseerd en werden er een architect en een landschapsarchitect bij het project betrokken. De huizen op het ruim één hectare grote perceel zijn op het terrein geplaatst naargelang de wensen van de bewoners om avond- of ochtendzon te hebben. Elk huis heeft de beschikking over 175 vierkante meter privétuin, terwijl de rest ingericht is als gemeenschappelijk deel, met een gezamenlijk middendeel, een moestuin, en een speelgedeelte voor de kinderen. Voor de privétuinen geldt dat er geen hekjes geplaatst mogen worden. De beplanting is zo veel mogelijk eetbaar, en er is zo min mogelijk verharding. Het hele terrein is autovrij.

## Is er een zone 5?

Aan de randen van het perceel staan vele bomen en er is een sloot. Dit gedeelte is een vrije zone voor de natuur waar niet ingegrepen wordt.

## Wat zijn de kenmerken van de locatie?

Het perceel ligt op het terrein van een voormalige boerderij. Aan de randen staan bomen die behouden zijn gebleven. Aan één kant grenst het perceel aan een voedselbos. Er is een sterke wind die veel zout aanvoert vanwege de ligging aan zee.

## Wie zijn de gebruikers van het project?

Op het terrein staan tien huizen en een kenniscentrum. Het kleinste huisje is 23 vierkante meter, het grootste 62. Er wonen op dit moment 21 mensen: 16 volwassenen en 5 kinderen. De bewoners variëren van starters tot gezinnen en gepensioneerden. Het kenniscentrum is gefinancierd door middel van crowdfunding.

## Wat maakt het project tot een permacultuurproject?

Het project is vooral een sociaal permacultuurproject met als doel mensen bij elkaar te brengen en samen te leren. Dit geldt niet alleen voor de bewoners zelf, maar ook naar de omgeving toe. Er worden jaarlijks open dagen en kennissessies georganiseerd, en er wordt meegedaan aan NL Doet en de landelijke Burendag. Ook het sluiten van kringlopen op het gebied van water, voeding

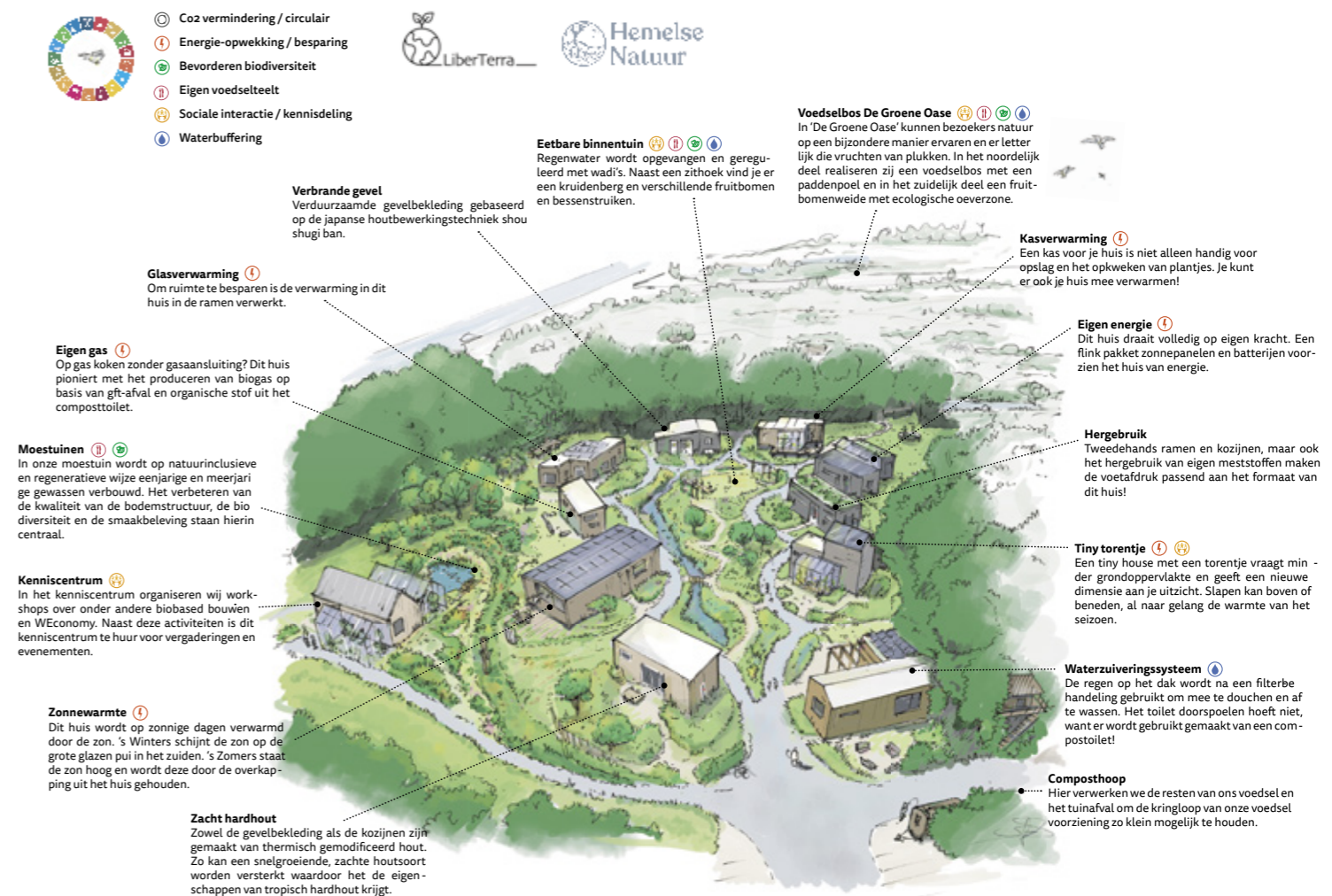
en afval is een belangrijk onderdeel van het project. Zo zijn er wadi's en composttoiletten en heeft LiberTerra het doel om zoveel groente en fruit te produceren dat de bewoners hierin zelfvoorzienend zijn.

## Welke uitdagingen zijn er geweest?

Het project heeft vooral in het begin vele uitdagingen gekend. Het vinden van een geschikte locatie waar gebouwd mocht worden, was een van de grootste obstakels. Veel provincies willen niet dat er in het buitengebied gebouwd wordt en gemeenten zoeken naar oplossingen voor het realiseren van woonruimte door verdichting in de dorps- of stadskern. Tegelijkertijd zien zowel de gemeenten als provincies dat er extra woningen gebouwd dienen te worden, er gebrek is aan sociale structuren, en het ontbreekt aan continuïteit van de voedselvoorziening. Door in te zetten op tijdelijk wonen op het erf van een boerderij, en een breed projectplan op te stellen voor de provincie en het recreatieschap (verhuurder van de locatie), ging men uiteindelijk akkoord. Door deze ervaringen is LiberTerra nu goed in staat om overheden te ontzorgen om een dergelijk initiatief van de grond te krijgen. Het vereist wel dat er bestuurders zijn die integraal kunnen kijken.

## Wat zou je een volgende keer anders doen?

Bij een volgend project zou Mieke niet meer akkoord gaan met een huurcontract voor het gebruik van de grond voor slechts



vijf jaar. Tien jaar is eigenlijk het minimum. Ook zou ze meer vragen van de bewoners op het gebied van communicatie, zoals toepassen van Verbindende Communicatie en Deep Democracy. Op dit moment ontstaan er uitdagingen met betrekking tot de vrijwillige inzet van de bewoners en of dit wel eerlijk verdeeld is. Dit kan bijvoorbeeld gaan om de inzet bij het onderhouden van de moestuin, of het aanwezig zijn om bezoekers rond te leiden in de huizen op Open Dagen. Ten slotte is het belangrijk dat er een duidelijke exitprocedure is. Als mensen weggaan en dus hard meegewerkt hebben om het terrein te verbeteren en hierdoor waarde gecreëerd hebben, moet het duidelijk zijn hoe en of ze hiervoor iets terugkrijgen.

#### Wat zijn de plannen voor de toekomst?

Mieke heeft grote ambities. Ze wil tot 2030 minimaal honderd andere eco-communities door heel Nederland ondersteunen bij de realisatie van hun plannen en meerdere LiberTerra-locaties

oprichten. In tegenstelling tot veel andere initiatieven voor eco-communities begint ze met het vinden van een geschikt stuk land. Daarna kijkt ze naar de aanvullende functies van de leefgemeenschap, zoals gezondheidszorg, onderwijs, telen van voedsel voor de regio. Pas als dit duidelijk is, wordt er gekeken naar passende bewoners bij dit specifieke initiatief. Voor LiberTerra Geestmerambacht zijn er nog wat praktische plannen, zoals het intensiever samenwerken met het naastgelegen voedselbos. Ook is het de bedoeling om de moestuin meer in te richten met vaste planten. Op dit moment is de moestuin vooral gestoeld op biodynamische principes, en zijn er nog relatief veel eenjarigen. Dit komt ook door de achtergrond van sommige bewoners op het gebied van landbouw. Wellicht wordt er voor komende zomer ook gezocht naar vrijwilligers om te helpen bij het tuinonderhoud. Een concreet probleem dat nog opgelost moet worden, is het minder vochtig maken van de composttoiletten.



↑ Huisje Wagenweg 38 LiberTerra Geestmerambacht



↓ Kenniscentrum LiberTerra Geestmerambacht

#### Informatie over het project:

##### Naam van het project:

LiberTerra Geestmerambacht

**Locatie:** recreatiegebied Geestmerambacht, Noord-Holland (Koedijk)

**Grootte:** 1 hectare

**Grondsoort:** zware klei

**Sinds:** begin bouw zomer 2020, gereed 2021

**Ontwerpers:** De verplaatsbare woningen zijn ontworpen door de bewoners zelf op basis van modules van Mindful Homes. Uitgangspunt is dat je zelf je huis afbouwt. De montage is eenvoudig en kan onder begeleiding worden geleerd, ook door mensen zonder bouwervaring.

Architectenbureau cc-studio heeft de woningen aangepast volgens de eisen van het Bouwbesluit en de indeling van het terrein ontworpen, waarbij gezondheid, sociale interactie tussen mensen, bewustzijn van de ruimte en inzet van technologie belangrijke waarden waren.

Hemelse Natuur, een landschapsarchitectenbureau heeft de sfeertekeningen van het terrein gemaakt.

##### Websites:

LiberTerra Geestmerambacht:  
[geestmerambacht.liberterra.eu](http://geestmerambacht.liberterra.eu)

cc-studio: [cc-studio.nl](http://cc-studio.nl)

Hemelse Natuur: [hemelsenatuur.nl](http://hemelsenatuur.nl)

Foto: Geert Vandeplassche

## VOOR ALLES IS EEN KRUID GEWASSEN

**De term 'kruiden' kan op vele manieren ingevuld worden naargelang tijd en cultuur. Kruidenkennis is een van de eerste kundigheden van de mens, we zijn daarna afgedwaald, maar we komen meer en meer terug bij de kruiden in hun ware gedaante.**

**AUTEUR** LUCRÈCE ROEGIERS  
**FOTO'S** YGGDRASIL

Lucrèce stond in 1995 mee aan de wieg van Yggdrasil, het eerste permacultuurproject in Vlaanderen. Eerder volgde ze een opleiding tot herboriste bij Fik Seymus in een van de eerste kruidenopleidingen in Vlaanderen. Nadien gaf ze vele jaren les in dezelfde opleiding.

[yggdra.be](http://yggdra.be)

#### Wat zijn kruiden?

Niet iedereen stelt zich hetzelfde voor bij het woord 'kruiden'. Er is ook geen sluitende definitie van te geven.

Voor een botanicus zijn kruiden planten zonder houtachtige structuur, planten die geen lignine bezitten om stevigheid te hebben. Bovendien beschikken ze over bladgroenwerking. Denk hierbij aan peterselie of basilicum. Op grond van deze definitie worden veel planten uitgesloten.

Het andere uiterste is de cultuurgebonden definitie. Hierbij omvatten kruiden alle planten die de mens op een of andere manier gebruikt. Dat is een heel brede definitie, die wisselt afhankelijk van de tijd, de persoon, de instelling, de cultuur. Op grond hiervan behoren zowel houtige als niet houtige gewassen, of zowat alle planten tot de kruiden.

In de volksmond zijn kruiden planten die aromatische stoffen of kleurstoffen bevatten. Hiertoe behoren de keukenkruiden, medicinale kruiden en verplanten. Met specerijen bedoelt men dan weer kruiden die we hier niet kunnen kweken.

In de kruidengeneeskunde zijn kruiden alle plantaardige middelen met een gezondheidsbevorderende of geneeskrachtige werking. Het zijn delen van planten, struiken of bomen, zoals wortels, knollen, takken, schors, bladeren, stengels, of voortbrengselen ervan, zoals bloesems, bloemen, vruchten, zaden of pitten. Planten hebben naast hun primaire stofwisseling een secundaire stofwisseling om zich te verdedigen tegen aanvallen of om insecten aan te trekken. De stoffen die ze hiervoor aanmaken, zijn bijvoorbeeld geur- en kleurstoffen, gif, smaakstoffen. Deze stoffen verschillen van plant tot plant en vormen het uitgangspunt voor medische, culinaire en andere doeleinden.

Samenvattend zou je kunnen zeggen dat alle planten kruiden kunnen zijn.